



Manual de Convivência

Ensino Fundamental
(Anos Finais) e Ensino Médio



Boas-vindas

Este manual foi criado pensando em contribuir com a organização do cotidiano escolar e no fortalecimento dos valores implícitos na filosofia da Escola.

Assim, alunos, pais e responsáveis podem estar sempre informados, com fácil acesso às respostas e orientações necessárias para cada situação.

Nossa equipe está à disposição para eventuais dúvidas que possam aparecer no decorrer do ano letivo. Bem-vindos!

Breve histórico

A Escola SEB Dom Bosco é uma instituição laica com mais de 50 anos de história. Combina formação de valores com ensino de qualidade, e tem como seu principal compromisso a construção de um futuro promissor para seus alunos. Em nossa instituição, o aluno tem formação diferenciada porque vivencia princípios sólidos e conteúdos bem graduados, fundamentados em um projeto educativo primoroso. Tem em sua equipe profissionais qualificados e experientes, com o objetivo de garantir o aprendizado significativo do aluno, com o apoio da tecnologia e outras ferramentas de ensino. Em 2008, o Dom Bosco aliou sua experiência em educação com a tradição do Grupo SEB, que é uma das sólidas e respeitadas instituições educacionais do Brasil. Desde 1963, o SEB trabalha com a formação e desenvolvimento de seres conscientes e críticos, construindo destinos de sucesso pessoal e profissional com seriedade e competência, certos de que educação de qualidade é a base para uma sociedade desenvolvida.

A Escola SEB Dom Bosco acredita que tem o dom de ajudar a melhorar a vida de cada um.

E de melhorar o mundo para todos.

Se você quer saber mais sobre o nosso grupo educacional, acesse os sites:

Sistema Educacional Brasileiro (SEB): www.sebsa.com.br

Escola SEB Dom Bosco: www.escolaseb.com.br/dombosco



Missão, visão, valores



MISSÃO

Prover a formação integral de indivíduos críticos, éticos e responsáveis, por meio de uma educação inovadora e gestão sustentável.

VISÃO

Ser referência de excelência, modelo de gestão e líderes em educação básica no Brasil.

VALORES

Excelência
Inovação
Foco no Aluno
Respeito
Comprometimento com resultados
Credibilidade
Transparência
Responsabilidade

Nossa equipe



A educação de excelência exige equipe de profissionais qualificados. Temos uma equipe de professores e colaboradores preparados para ensinar e ajudar aos alunos a enfrentar os desafios e conseguir os resultados almejados. Conheça algumas das funções que compõem o trabalho pedagógico das unidades:

DIREÇÃO GERAL

Nomeada pela presidência do Grupo SEB, é responsável pela gestão da Escola e do Curso SEB Dom Bosco. Supervisiona e delibera as demais funções e divisões da empresa, bem como, cargos e atividades na comunidade educativa docente e discente.

DIREÇÃO DE UNIDADE

Dirige, acompanha e orienta os procedimentos diários de cada unidade. Desenvolve o planejamento dos aspectos cotidianos e guia a equipe local na condução da rotina escolar.

COORDENAÇÃO PEDAGÓGICA

Supervisiona e acompanha a organização do trabalho pedagógico junto à equipe de professores. Garante a realização do planejamento acadêmico e monitora o processo de aprendizagem do segmento.

ORIENTAÇÃO EDUCACIONAL

Assiste o dia a dia do aluno no âmbito escolar. Atua nas questões relacionadas ao rendimento escolar, à adaptação do aluno à Escola, aos hábitos de estudo, à formação de valores, orientação às famílias, dentre outras funções.

SECRETARIA ESCOLAR/CENTRAL DE ATENDIMENTO

Responsável pela documentação escolar, matrícula em cursos regulares e modulares, inscrições em atividades extracurriculares, agendamentos com os profissionais da escola e prestação de informações de ordem interna e externa à comunidade escolar.

Proposta pedagógica



UMA PROPOSTA PEDAGÓGICA CONECTADA AO ALUNO DE HOJE E À EDUCAÇÃO DO AMANHÃ.

SUSTENTABILIDADE

Um compromisso em formar cidadãos com plena consciência sobre os princípios de equidade, justiça social, cultura de paz e preocupação com o planeta;

FLUÊNCIA DIGITAL

Suporte para o aluno fazer o correto uso das tecnologias, adaptando os princípios da ética às práticas virtuais;

EMPREENDEORISMO

Aulas dinâmicas que mesclam teoria e prática, incentivando a descoberta de novos talentos, com o desenvolvimento de estudos inéditos nos mais diversos campos de atuação;

LINGUAGENS

Grade curricular que possibilita o aprendizado desde a língua materna até a prática de línguas estrangeiras e de conhecimentos específicos, como teatro, raciocínio lógico, programação de softwares, entre outros;

COLABORAÇÃO

Compartilhar ideias e promover um ambiente colaborativo dentro da escola faz a diferença. Postura crítica, capacidade de ouvir e disponibilidade para aprender e ensinar ao próximo são práticas essenciais para a formação integral do estudante;

METODOLOGIA INOVADORAS

Ampla e qualificado corpo de docentes, preparados para adotar as mais variadas metodologias de ensino. Estimulam a interatividade e o protagonismo, onde os alunos adquirirem o conhecimento por meio de trabalhos de sua autoria.

NOSSOS EIXOS ESTRUTURANTES:



Proposta pedagógica



PLATAFORMA AZ: A INTELIGÊNCIA ARTIFICIAL A FAVOR DA INTELIGÊNCIA DO SEU FILHO.

No Ensino Médio e Pré-Vestibular, o aluno conta com uma tecnologia educacional individualizada. Com a Plataforma Educacional AZ com metodologia PDCA, os alunos têm acesso rápido ao seu rendimento, o que torna a correção das falhas e dificuldades mais rápida e eficiente. Por meio da personificação da trilha de aprendizado, estas ferramentas atuam na rotina do aluno trabalhando sua autogestão de conhecimento por um ciclo de 4 etapas onde o aluno: PLANEJA (Plan), EXECUTA (Do), as atividades planejadas, CHECA (Check) os resultados das tarefas realizadas e ATUA (Act) nos erros corrigindo os rumos do estudo.

CICLO PDCA

Criado para gerir a melhora contínua, é aplicado em todas em todas as etapas do estudo do aluno, do planejamento à atuação nos erros, garantindo a evolução no aprendizado.

ORIENTAÇÃO DE ESTUDOS PERSONALIZADA

Ferramenta que indica tarefas e prioridades para cada aluno, conforme seus objetivos individuais. Criação da M.A.P.A (Metas Acadêmicas Personalizadas Para Aprovação).

AULAS DINÂMICAS

A teoria e prática se misturam, concretizando os aspectos mais abstratos da matéria.

VIDEOAULAS

Estruturadas em pílulas de duração reduzidas, o aluno pode selecionar os trechos de maior interesse.

FOLHA AZ

Uma lista semanal de exercícios para uma rotina constante de estudos, com feedbacks imediato do desempenho e resoluções em vídeo.

REDAÇÃO

Destaque na Metodologia AZ: é enviada, recebida e corrigida via App.

EXERCÍCIOS RESOLVIDOS

Dúvidas sanadas de forma imediata, com gabarito comentado e vídeo de resolução.

SIMULADOS

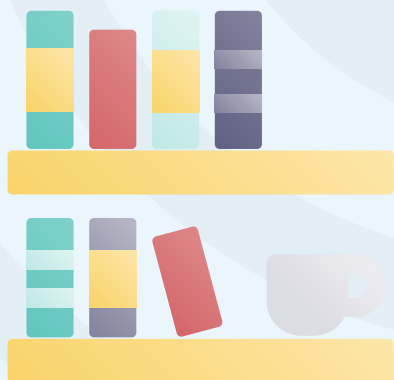
Avaliações seguem todas as condições e regras de cada processo seletivo.

GESTÃO DE PERFORMANCE

Boletins interativos com acesso a notas, evolução, exercícios, gabaritos e estatísticas de feitaura.

TUDO CONTEÚDO NO APP

Mais de 25 mil vídeos e 70 mil questões. O aplicativo AZ é o ambiente virtual onde todos os elementos da metodologia se conectam.



Comunicação família e escola



A integração entre família e escola é fundamental para o sucesso do aluno.

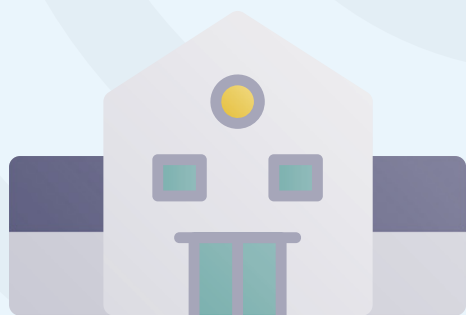
Disponibilizamos um canal aberto de comunicação, que poderá se dar das seguintes maneiras:

- atendimento presencial, mediante agendamento prévio;
- cartas, comunicados, circulares, e-mails;
- boletins informativos e especiais;
- internet: www.escolaseb.com.br/dombosco Área de pais e alunos;
- app Binóculo.

A Escola entra em contato com os pais ou responsáveis sempre que necessário.

É fundamental, portanto, manter endereço, telefones e e-mails atualizados na secretaria.

Segmentos de ensino



ENSINO FUNDAMENTAL (ANOS FINAIS)

6º ano

7º ano

8º ano

9º ano

ENSINO MÉDIO

1ª série

2ª série

PRÉ-VESTIBULAR

Terceirão

Extensivo

SEB Global Program



O SEB Global Program é o programa bilíngue opcional do contraturno matinal, oferecido de forma complementar ao currículo brasileiro onde os alunos estudam as disciplinas em língua inglesa, seguindo o American Common Core, currículo de estudo norte-americano. Assim os alunos aprendem os conteúdos curriculares americanos e fazem a aquisição da língua alvo concomitantemente. Além de um programa academicamente robusto, contemplamos questões culturais e de cidadania global.

AVALIAÇÃO

Para acompanharmos o desenvolvimento dos alunos em relação ao currículo americano, trimestralmente, a avaliação de desempenho do aluno é feita de forma contínua através de portfólio de atividades. Além disso, é enviado às famílias o Report Card, boletim contendo o parecer descritivo de desempenho do aluno e os Benchmarks indicadores de cada matéria estudada.

REFEIÇÕES

Os alunos do SEB Global Program fazem todas as suas refeições na escola. Eles são recebidos com café da manhã, almoçam na escola com seus colegas, e lanche da tarde. Esses momentos de refeições fazem parte da aprendizagem sobre a importância do alimento, desenvolvimento de hábitos alimentares saudáveis e comportamento em, além da linguagem relativa a esse momento social.

SEB High School Keystone



O High School é um programa de Ensino Médio Americano opcional do contraturno vespertino. Em parceria com a escola Keystone, nossos alunos têm a possibilidade concluir o Ensino Médio com dupla certificação brasileira e americana. Desta forma, seu filho pode realizar tanto o vestibular no Brasil quanto nos Estados Unidos e países europeus, abrindo portas em universidades nacionais e internacionais.

As aulas são centradas no aluno com uma experiência de aprendizagem individualizada e diferenciada, assim o aluno se desenvolve em seu ritmo.

São 3 disciplinas obrigatórias (Math, Language Arts and US History) e 2 disciplinas eletivas da escolha do aluno. Os alunos estudam com apoio da tecnologia do currículo online com a supervisão do professor-tutor.

SEB Educo

SEB Educo

MAIS TEMPO NA ESCOLA, MAIS DESCOBERTAS E DIVERSÃO PARA O SEU FILHO.

O SEB EDUCO é um programa de contraturno, que abrange do 1º ao 5º Ano do Ensino Fundamental, ofertando atividades acadêmicas, culturais e esportivas, complementando a formação básica do aluno que complementam a educação do seu filho, sem sair da escola. Seu filho tem um espaço aconchegante no contraturno para praticar atividades físicas, brincar, descansar, realizar suas tarefas e receber toda a atenção que precisa, desenvolvendo habilidades que vão além das cognitivas, como habilidades importantes de socialização, já que possibilita maior integração do aluno com os colegas. Tudo isso sem a necessidade de deslocamento, em um ambiente seguro, repleto de aprendizagem, amizade e diversão. O EDUCO pode ser contratado por 3 ou 5 vezes por semana. Com incentivo a uma alimentação saudável e acompanhamento de um nutricionista, há também o momento dedicado à refeição, à higienização e ao descanso para que a criança tenha energia para as atividades do dia. São oferecidos esportes, oficinas e projetos pedagógicos, orientação para o estudo e realização de tarefas. E como criança precisa ser criança, no EDUCO há também muita recreação e brincadeira.



SEB Med

SEB
med.
INTEGRAL

60 AULAS/ATIVIDADES POR SEMANA! O MAIS COMPLETO PREPARATÓRIO E COM UMA DAS MAIORES CARGAS HORÁRIAS DO BRASIL PARA OS VESTIBULARES DE MEDICINA E OS MAIS CONCORRIDOS DO PAÍS.

PRINCIPAIS VANTAGENS DO SEB MED

- Uma das maiores cargas horárias dos cursos preparatórios do Brasil;
- Assistências personalizadas diárias;
- Laboratório de redação semanal;
- Avaliações de desempenho semanais;
- Mentoria;
- Projetos culturais: eventos interdisciplinares com destaque para história e literatura;
- DomDocumenta: apresentação de documentários comentados e discutidos com o professor da disciplina;
- A equipe de professores mais experiente e preparada para garantir o seu sucesso nos vestibulares;
- Infraestrutura pensada para criar as melhores condições de aprendizagem;
- Material didático diferenciado e específico;
- Mais de 55 anos de tradição, aprovando nas melhores e mais importantes universidades do país.

INCENTIVO PARA A EDUCAÇÃO

Se você foi aprovado na 1ª fase da UFPR, mas não foi chamado, venha para o SEB Med e, de acordo com a sua pontuação, obtenha um desconto como incentivo e confiança na sua aprovação.



Projeto Digital



A TECNOLOGIA A FAVOR DA APRENDIZAGEM

O que é o projeto? Por meio do Projeto Digital, os alunos têm acesso de forma personalizada a conteúdos, atividades, fóruns de discussão e outras dinâmicas colaborativas que só seriam possíveis com o uso da tecnologia. Tudo isso ocorre em um ambiente virtual seguro, onde existem ferramentas para medir, gerenciar e garantir o aprendizado efetivo dos alunos. Muito mais do que o uso de dispositivos tecnológicos como meras ferramentas substitutivas das velhas lousas, giz e caderno, acreditamos na tecnologia como mediadora da aprendizagem. Novas formas de acesso à informação, inúmeras possibilidades de interação e comunicação, formas diferenciadas e personalizadas de se alcançar a aprendizagem.

VANTAGENS DO PROJETO DIGITAL QUE SEU FILHO DÁ LIKE

Além de acompanhar as principais tendências da educação contemporânea mundial, o Projeto Digital do Grupo SEB proporciona uma aprendizagem inovadora, baseando-se em alguns importantes conceitos.

BLENDED LEARNING (ENSINO HÍBRIDO)

Sistema de formação em que o aluno pode acessar os conteúdos de seu curso em diferentes plataformas digitais, como aplicativos e redes sociais, combinando-os com atividades e situações presenciais, realizadas na escola.

FLIPPED CLASSROOM (A SALA DE AULA INVERTIDA)

Metodologia que consiste em o professor disponibilizar ou indicar leituras e conteúdo específicos para os alunos estudarem antes das aulas. Em sala de aula, o aluno usa seu tempo com desafios, desenvolvendo questões e problemas, tendo mais autonomia durante seu processo de aprendizagem. O professor atua mais como mediador do que como detentor do conhecimento.

GAME BASED LEARNING (APRENDIZAGEM BASEADA EM JOGOS)

Os alunos têm acesso a uma grande quantidade de jogos educacionais, e podem aprender conteúdos e habilidades de forma lúdica, desafiadora e divertida.

Aprendizagem Digital



Vivemos na era da informação instantânea, onde a tecnologia permite acesso a muitas informações de forma rápida e prática. Nesse contexto, é importante enfatizar que o uso das tecnologias na Educação tem se tornado muito frequente, pois se tornou ferramenta facilitadora no processo de ensino e de aprendizagem. Sua utilização surge como uma nova mídia educacional, servindo como instrumento aos diferentes estilos de aprendizado, níveis de capacidade e interesse intelectual.

Frente aos avanços da ciência, a tecnologia educacional faz parte do projeto político-pedagógico de nossa Instituição, criando um ambiente que favorece a postura crítica, a curiosidade, a troca de ideias, a observação e análise.

BINÓCULO

É uma ferramenta de comunicação entre a escola e família, permitindo que os pais recebam os comunicados com mais eficiência e estejam antenados na rotina escolar de seus filhos.

SCULES

O Scules é uma ferramenta digital que oferece, aos alunos e professores, um ambiente seguro e organizado para trabalhar as propostas educacionais de modo interativo, didático e dinâmico. A plataforma pode ser acessada via web (scules.com.br/scules) ou pelos aplicativos disponíveis na Play Store ou App Store. O login é fornecido pela escola e o aluno cadastrará somente sua senha pessoal. O Scules pode ser utilizado em tablets ou computadores.

PLATAFORMA AZ

A metodologia AZ, por meio de ferramentas inovadoras, é baseada na personalização da trajetória do aluno, com uma formação altamente orientada para resultados. O MAPA (Metas Acadêmicas Personalizadas para Aprovação) – conjunto de metas acadêmicas semanais – oferece orientações de estudo personalizadas, auxiliando na priorização das atividades e permitindo que cada aluno siga a sua trilha de aprendizagem de acordo com os seus objetivos. Com o auxílio da Inteligência Artificial, cada estudante tem a sua rotina semanal de estudos desenhada de acordo com um conjunto de atributos.

Para potencializar a aprendizagem e reforçar os conteúdos trabalhados em sala de aula, o aluno deve desenvolver o hábito de acessar diariamente o aplicativo, para fazer os exercícios propostos pela folha AZ, assistir às vídeo aulas, elaborar seu plano individual de estudos e acompanhar seus resultados.

Nossos horários

PERÍODO REGULAR		
Nível	Manhã	Tarde
6º e 7º ano	7h15 às 11h50	13h15 às 17h50
8º e 9º ano	7h15 às 12h40	13h15 às 18h40
Ensino Médio	7h15 às 12h40	13h15 às 18h40
Terceirão e Pré-vestibular	7h15 às 13h10	X

IMPORTANTE: Não há intervalo entre as aulas, ou seja, o sinal indica apenas a troca de professores, devendo o aluno permanecer em sala de aula. Durante o período de aula, o aluno fará um intervalo de 20 minutos, previsto no horário diário de cada turma.

PERÍODO INTEGRAL			SEB EDUCO
SEB GLOBAL PROGRAM	HIGH SCHOOL BATEL	HIGH SCHOOL AHÚ	
Entrada de 7h15 às 9h. Aula de 9h às 12h20.	Terça-feira e quinta-feira: 14h às 17h40 Sexta-feira: 14h às 16h50	Segunda-feira e quarta-feira: 14h às 18h	7h15 às 12h20



Cartão de identificação escolar



O cartão com código de barras é o documento de identificação do aluno para acesso à Escola e controle eletrônico de sua frequência. Exige-se sua apresentação em todas as atividades promovidas pela Escola, mesmo fora das suas dependências, podendo ser solicitado por professores e colaboradores.

Apenas três vezes no mês o aluno é autorizado a entrar na Escola sem apresentá-lo. Havendo extravio do cartão, o responsável pelo aluno solicita a segunda via na Secretaria. Cartões com rasura, cortes, fotos rasuradas e adesivos não são aceitos.

O Cartão de Identificação do aluno deve ser apresentado também nos seguintes casos:

- provas regulares, segunda chamada, recuperação, exame final e simulado;
- atividades esportivas;
- empréstimo de livros da biblioteca;
- controle da frequência do aluno;
- acesso à Escola em contraturno;
- saídas antecipadas;
- sempre que solicitado pela Escola.

Pontualidade e assiduidade



PONTUALIDADE

Ser pontual é um indicador de respeito a si próprio e aos que o rodeiam. Cabe a cada estudante prezar pela pontualidade nas aulas e atividades escolares.

Pais e responsáveis devem assegurar-se de que o aluno chegue pelo menos cinco minutos antes de bater o sinal de entrada. As catracas são liberadas a partir das 7h, para o período da manhã; e a partir das 13h para os alunos do período da tarde.

O atraso não pode ultrapassar o início da segunda aula (8h10, para manhã; e 14h10 para tarde).

O aluno que chegar atrasado, após o início da primeira aula, deve aguardar o início da segunda aula dentro da Escola ou procurar a Orientação Educacional. Não poderá haver mais de dois atrasos no mês. No terceiro atraso, o aluno não entra em sala de aula, devendo permanecer na Escola, realizando atividades supervisionadas pela Orientação Educacional.

FREQUÊNCIA

É importante que o aluno participe de todas as atividades realizadas na Escola.

Os pais devem evitar situações de atraso, falta ou saída antecipada. O aluno é aprovado se frequentar, pelo menos, 75% do total de dias letivos. O registro da frequência é feito por meio do cartão do aluno corretamente utilizado nas catracas. Lembrando que o uso do cartão é obrigatório para a entrada e saída da instituição escolar.

Pontualidade e assiduidade



HORÁRIO DAS AULAS

O período escolar é dividido em aulas de 50 minutos demarcadas por meio de sinal sonoro. Nos horários previstos para o final das aulas, a saída da sala só poderá ocorrer após a autorização do professor. Os sinais entre as demais aulas não determinam intervalo, mas apenas orientam o término e o início das atividades, assim sendo, o aluno deverá permanecer na sua sala de aula.

Durante a aula, o aluno só poderá se ausentar da sala com autorização expressa do professor*. Os alunos atrasados para as aulas intermediárias perderão o direito de participar da aula em andamento. Será feito o registro da ocorrência e seu responsável será comunicado. Casos especiais de atraso serão avaliados pela Orientação Educacional.

Durante a aula não será permitida a saída do aluno da sala para ir à cantina, à secretaria, à sala de estudos, para a realização de ligações telefônicas (inclusive uso de celulares). Caso isto ocorra, o aluno perderá o acesso à sala de aula e será encaminhado à Orientação Educacional.

O aluno não poderá assistir as aulas em outra sala que não seja a da sua turma, salvo com autorização da Orientação Educacional.

(*) O professor só autorizará a saída do aluno se este necessitar usar o banheiro, se apresentar alguma indisposição física ou se for chamado pela Orientação.

SAÍDAS ANTECIPADAS

É fundamental a participação do aluno em todas as atividades propostas pela Escola. Em caso de necessidade de ausentar-se no período das aulas, a solicitação deve ser feita por escrito pelos responsáveis, constando nome do aluno, data, horário da saída e assinatura. A Orientação Educacional assina o pedido e se necessário confirma a liberação com a família. As saídas serão autorizadas somente nas trocas de professores e não serão permitidas durante o último horário de aula.

Por motivo de segurança, não serão aceitos pedidos de saída antecipada via telefone, WhatsApp ou e-mail. Somente serão liberados por escrito ou pessoalmente na secretaria.

Material didático

- Durante o ano letivo, o aluno recebe as apostilas adquiridas pelo responsável financeiro no ato da matrícula, que são de uso individual.
- Os materiais de uso coletivo para as aulas de Arte, Educação Física e Laboratório de Ciências são fornecidos pela Escola, de acordo com as atividades previstas em planejamento.
- O material escolar é de inteira responsabilidade do aluno, devendo ser identificado, para o caso de perdas.
- Recomendamos não trazer objetos de valor, muito dinheiro e materiais alheios aos utilizados em sala de aula.
- Assim como o uniforme, obrigatório somente no Ensino Fundamental (Anos Finais), a mochila escolar fornecida pela Escola também é elemento de identificação do aluno da Escola SEB Dom Bosco. Seu uso diário é exigido em todas as atividades na escola.

Em caso de extravio, a Escola não se responsabiliza pela reposição desses materiais, devendo ser readquiri-los no setor de Atendimento e Relacionamento ao Cliente, mediante pagamento de taxa.

ACHADOS E PERDIDOS

Cuidar do material e dos pertences trazidos para a escola é um hábito a ser adquirido. Objetos de valor, dinheiro, brinquedos e outros itens que possam desviar a atenção durante as aulas não são aconselháveis e seu zelo é de inteira responsabilidade do aluno.

Em casos de perda ou esquecimento, o aluno e/ou seu responsável poderão procurar pelo colaborador da portaria nos horários de entrada e saída, para que os acompanhe até a seção de “Achados e Perdidos”.

Cuidado pessoal e comportamento social são a carta de apresentação que reflete nossa personalidade e nossos valores



Uniforme



CUIDADO PESSOAL E COMPORTAMENTO SOCIAL SÃO A CARTA DE APRESENTAÇÃO QUE REFLETE NOSSA PERSONALIDADE E NOSSOS VALORES.

ENSINO FUNDAMENTAL (ANOS FINAIS) (6º AO 9º ANO)

No Ensino Fundamental, o uso do uniforme completo é obrigatório em todas as atividades da Escola, incluindo aulas de assistência, atividades em contraturno, aulas de campo, aulas e provas de recuperação, provas de segunda chamada e exame final, dentre outras. É considerado Uniforme Completo a utilização de todas as peças do uniforme necessárias para o dia.

O aluno que vier sem uniforme será encaminhado à Orientação Educacional. O aluno que exceder três dias sem uniforme no mês, não entrará em sala, devendo permanecer na escola, realizando atividades supervisionadas pela Orientação Educacional.

O aluno deve valorizar o uniforme, usando somente as peças autorizadas. Não é permitida a descaracterização ou uso parcial do uniforme. É de responsabilidade do aluno conservar a pasta/mochila escolar, mantendo-a limpa e íntegra. Solicitamos a identificação nominal de todas as peças do uniforme, bem como de todos os pertences do aluno.

ENSINO MÉDIO

Os alunos do Ensino Médio são dispensados do uso obrigatório do uniforme, exceto nas aulas de Educação Física. Devem apresentar-se adequadamente vestidos, não sendo permitido o uso de minissaias, shorts, bermudas cavadas, regatas cavadas, tops, peças transparentes, decotadas ou com fendas, pantufas e peças similares, em qualquer atividade proposta pela Escola. Orientamos para o bom senso na escolha de sua vestimenta para que a mesma esteja adequada ao ambiente e às atividades propostas em ambiente escolar.

O uniforme do Ensino Médio para a prática de Educação Física é parte da avaliação dessa disciplina e consta de: calça e camiseta modelo padrão da escola e tênis.

Atividades esportivas, culturais e de apoio pedagógico

AULAS DE CAMPO

Denominamos aula de campo todas as atividades pedagógicas realizadas fora do espaço escolar, de breve duração, como visitas a museus, cinemas, parques, exposições, que apresentem as contribuições ao processo de aprendizagem dos alunos.

Além de tradicionais em nossa escola, as Aulas de Campo comprovam, a cada ano, a experiência diferenciada não só pelos aspectos relatados acima, como também pelo caráter interdisciplinar, visto que desenvolvem habilidades e competências de diferentes disciplinas. Estão sempre pautadas por um conjunto de atividades orientadas e intencionais, que priorizam o saber (conhecimento), o saber fazer (observar, localizar, interpretar códigos, criar métodos de estudos), o saber ser (respeitar os patrimônios, defender o ambiente) e o saber conviver (trabalhar em grupo, ser solidário).



Esportes e atividades complementares



Além das atividades regulares, a Escola SEB Dom Bosco oferece às famílias a opção de complementar o currículo com atividades esportivas, culturais e artísticas, que visam desenvolver uma série de competências imprescindíveis na formação do caráter, além de disseminar valores, incentivar a socialização e a integração no ambiente escolar.

Com o objetivo de aliar praticidade, segurança e qualidade pedagógica, estas atividades são oferecidas dentro da escola, por meio de parcerias com renomadas instituições e acompanhadas por profissionais altamente qualificados que incentivam a vida saudável, o bem estar e a um estilo de vida ativo e equilibrado.

As modalidades esportivas coletivas são oferecidas de acordo com as séries e respectivas faixas etárias e proporcionam uma base sólida para o trabalho em equipe, impulsiona habilidades de liderança, fortalece a saúde, propicia ganho de força física, resistência cardiovascular e muscular, além de fortalecer as amizades.

Serviço de Orientação Educativa



A Escola SEB Dom Bosco dispõe de equipe de Orientadores Educacionais capacitados para orientar os estudantes com seus estudos, podendo trabalhar individualmente com os estudantes, em grupos ou com toda a turma, conforme necessidade. Cabe ainda à Orientação Educacional atuar nas questões relacionadas ao rendimento escolar, à adaptação do aluno à Escola, aos hábitos de estudos e à formação de valores.

Situações em que os responsáveis pelo aluno devem dirigir-se à Orientação Educacional:

- Certificar-se de que o aluno está acompanhando o programa escolar proposto pela Escola, conferindo os resultados de avaliação, o progresso ou as dificuldades do aluno;
- Informar que o aluno está sendo atendido por algum profissional especializado (fonoaudiólogo, psicólogo, psicopedagogo);
- Informar que o aluno mudou de comportamento em casa e que necessita de ajuda para melhor conduzi-lo, verificando se aconteceu processo semelhante na escola, informando sobre caso de crise familiar que possa afetar o aluno nas atividades escolares;
- Informar eventuais faltas ou necessidade de afastamento das atividades escolares, a fim de receber orientações de como proceder para não haver descontinuidade no processo escolar;
- Alertar à Escola sobre informações de que tenha tomado conhecimento, principalmente envolvendo assuntos que afetem a integridade dos alunos: drogas, álcool, ameaças de brigas, bullying ou outras formas de violência dentro, nas imediações ou fora da Escola.
- Comunicar a escola sobre situações familiares em que haja restrição de contato do aluno com qualquer membro da família, bem como quando houver qualquer tipo de restrição de retirada do aluno da escola e/ou qualquer outra solicitação feita por parte de quem não detenha a guarda do estudante.

Situações em que o aluno deve procurar o serviço de Orientação Educacional:

- Informar e/ou buscar ajuda relacionada às questões de adaptação, dificuldades no acompanhamento das aulas, baixo rendimento escolar ou de relacionamento com outros colegas;
- Inteirar-se dos programas previstos para seu ano e sua turma e pedir ajuda na solução de algum problema com os professores;
- Estabelecer o plano de atividades, se estiver submetido ao programa de adaptação de estudos, de inclusão escolar ou de atendimento à saúde;
- Apresentar propostas e ideias de interesse próprio ou de sua turma;
- Apresentar pedidos escritos encaminhados pelos pais;
- Informar sobre situações de que tenha tomado conhecimento, mesmo as não comprovadas, principalmente as que possam interferir no bom funcionamento da escola e na integridade física ou moral dos alunos: drogas, álcool, ameaças de brigas, bullying, presença de objetos e produtos não autorizados dentro da escola, entre outros;
- Informar e sugerir atendimento a colegas que apresentem algum problema e necessitem de ajuda.

Tarefas diárias



- Organize seu espaço de estudo em um ambiente arejado e silencioso e procure fazê-lo sempre no mesmo horário.
- Assista às aulas com atenção, acompanhando a realização dos exercícios, fazendo as anotações necessárias e copie os esquemas dados pelo professor.
- Fique atento às perguntas de seus colegas e ouça com atenção as respostas dos professores, muitas de suas dúvidas podem ser esclarecidas desse modo.
- Realize todas as atividades propostas em aula.
- Procure esclarecer todas as dúvidas com o professor durante a aula ou nas aulas de assistência.
- Mantenha seu material organizado e frequente as aulas de posse de todo o material solicitado.
- Crie um horário de estudo diário para revisar as matérias do dia.
- Inicie fazendo todas as tarefas de casa, procure fazê-las sozinho e deixe as dúvidas para o final e procure saná-las consultando as apostilas e suas anotações no caderno.
- Leia com atenção os enunciados dos exercícios antes de tentar realizá-los.
- Revise os exercícios antes de considerá-los concluídos.
- Ao terminar as tarefas, escolha uma disciplina das aulas do dia para começar a estudar. Leia com atenção, anote os pontos mais importantes, faça resumos, mapas mentais, esquemas e exercícios. Repita o procedimento com as demais disciplinas do dia. Isso significa revisar e estar em dia com os conteúdos trabalhados.
- Faça intervalos, para tornar seu estudo mais produtivo.
- Organize grupos de estudos, uma das formas mais eficientes de aprender é explicar e discutir o assunto com os colegas.
- Estude todos os dias para conseguir manter o hábito de estudar
- Leia bons livros, assista filmes para ampliar seu vocabulário e manter-se atualizado.
- Pratique exercícios físicos, alimente-se de forma saudável e hidrate-se.

“Lembre-se, os bons hábitos de estudos tornam sua vida de estudante muito mais fácil.”

Saúde e medicamentos



PRONTO ATENDIMENTO

Todos os cuidados necessários à proteção e ao bem-estar de nossos alunos são tomados, entretanto, acidentes e doenças repentinas podem acontecer, independentemente do local em que eles estejam. Nossa escola oferece atendimento em caso de leve mal-estar, além de avaliar a necessidade de dispensa do aluno e comunicação ao responsável (nenhum medicamento é ministrado, com exceção aos enviados pelos responsáveis, acompanhados de prescrição médica).

ENFERMIDADES CONTAGIOSAS

É importante que haja conscientização dos pais com relação a não autorização de entrada e permanência de alunos que estejam portando alguma enfermidade contagiosa. Quando houver suspeita ou confirmação da mesma, o aluno deverá permanecer em casa e regressar à escola após alta médica, portando o devido atestado. Caso o primeiro sintoma de febre ou qualquer tipo de doença seja manifestado na escola, os pais serão comunicados e deverão buscar o aluno para dar-lhe o devido atendimento.

ATESTADOS MÉDICOS

No início do ano letivo, os pais deverão apresentar na secretaria da Escola, atestado médico para liberação da prática de Educação Física, e Declaração de Vacinação atualizada.

Orientações para hábitos de estudo

- Elabore um checklist, organizando as tarefas que precisam de atenção imediata e aquelas que são mais simples.
- Identifique os pontos fortes e fracos dos seus hábitos de estudo para um aprendizado mais eficiente.
- Organize o seu tempo de estudo, anote as suas principais tarefas e os prazos de entrega.
- Determine um horário para estudar pois a fadiga mental pode dificultar a manutenção de atenção por um tempo longo.
- Estabeleça intervalos entre os períodos de estudo.
- Faça perguntas a si mesmo e realize exercícios do conteúdo sem consultar o material didático, isso ajuda a estruturar a mente e preparar o foco para o conteúdo que vem adiante.
- Estabeleça um local adequado para estudar e deixe sempre seus materiais organizados. A organização evita que você perca tempo procurando materiais ou mesmo organizando o local de estudo.
- Crie um plano de estudos. Quando você avança completando suas metas, se sente motivado a continuar estudando cada vez mais.



Sistemas de avaliação



Processo contínuo e progressivo, em função das habilidades propostas, a avaliação escolar é feita por meio de análise da participação do aluno e de realização de atividades avaliativas que compõem as médias dos trimestres.

ENSINO FUNDAMENTAL (ANOS FINAIS): PROVAS TRIMESTRAIS

Provas dissertativas e objetivas acontecerão conforme cronograma de provas entregue no início do ano letivo.

ENSINO MÉDIO

A avaliação escolar é realizada por meio de análise da participação do aluno e realização de provas dissertativas e simulados (Enem Nacional e SIMULAVEST) e Teste AZ com questões objetivas com valoração até 100 (cem) pontos por disciplina. Juntos, esses instrumentos compõem a média aritmética de cada trimestre.

BOLETIM ESCOLAR

Ao final de cada trimestre e após as recuperações, a Escola disponibiliza o boletim de notas com as médias e a frequência no Portal do Aluno.

O prazo para pedidos de revisão de notas é de dois dias letivos após a divulgação do boletim. Essa revisão somente se realiza mediante apresentação das avaliações.

IMPORTANTE: o aluno deve guardar as avaliações realizadas durante o ano letivo.

RECUPERAÇÃO

As atividades de recuperação acontecem de forma contínua e paralela, visando à superação das dificuldades de aprendizagem.

Os alunos que obtiverem nota inferior à média deverão fazer as provas de recuperação conforme as datas agendadas no Cronograma de Avaliação.

Sistemas de avaliação



DISCIPLINAS COM AVALIAÇÃO DIFERENCIADA

São disciplinas com avaliação diferenciada:

- Ensino Fundamental (Anos Finais): Educação Física, Arte e Oficina de Linguagem.
- Ensino Médio: Educação Física e Arte.

CRONOGRAMA DE AVALIAÇÃO

O cronograma de avaliações será entregue aos alunos e famílias no início de cada ano letivo e disponibilizado no Guia do Aluno e no app Binóculo. No final de cada trimestre o Boletim de Notas será disponibilizado no Portal do Aluno.

RECUPERAÇÃO TRIMESTRAL

O aluno que não obtiver média 60 (sessenta) nas avaliações do trimestre deve submeter-se à prova de recuperação, que é discursiva referente aos conteúdos trabalhados no trimestre. A recuperação é realizada ao fim de cada trimestre, conforme calendário no Guia do Aluno.

O resultado da prova de recuperação superior à média obtida no trimestre substitui a nota anteriormente atribuída. Caso contrário, a nota anterior (média do trimestre) será mantida.

O aluno que não comparece no dia marcado para realizar a prova obtém nota zero, pois não há segunda chamada para prova de recuperação, sendo mantida a média obtida no trimestre.

RECUPERAÇÃO VOLUNTÁRIA

O aluno que alcançar média 60 (sessenta) ou mais no trimestre e tiver interesse em aumentá-la pode inscrever-se para recuperação voluntária na Secretaria, no prazo previsto divulgado em edital.

Sistemas de avaliação



PROMOÇÃO

Para fins de aprovação, o aluno deve frequentar 75% dos dias letivos e obter média anual igual ou superior a 60 (sessenta) em cada disciplina. Calcula-se a Média Anual (MA) por meio da média aritmética ponderada dos três trimestres.

$$MA = \frac{(MT1^\circ) X1 + (MT2^\circ) X2 + (MT3^\circ) X3}{6} \geq 60$$

EXAME FINAL

O aluno que não alcançar média anual igual ou superior a 60 (sessenta) em uma ou mais disciplinas realiza prova de exame final, conforme cronograma da Escola. Cálculo para verificar a nota necessária no exame final:

$$EF = 150 - (Média Anual \times 2)$$

Para aprovação, após as provas de exame final, o aluno deve obter média final (MF) igual ou superior a 50 (cinquenta), calculada mediante aplicação da seguinte fórmula:

$$EF = \frac{(média anual \times 2) + (exame final \times 1)}{3} \geq 50$$

Não há segunda chamada para as provas de segunda chamada, recuperação trimestral e exame final.

Sistemas de avaliação



PROVAS DE SEGUNDA CHAMADA

O aluno que não realizar a prova regular no dia previsto em calendário, deverá, solicitar segundachamada, por meio do responsável financeiro, preenchendo requerimento junto à Secretaria, até 48 horas antes da data de realização da prova, prevista no calendário, pagando a taxa estabelecida.

O ALUNO DEVE:

- comparecer devidamente uniformizado;
- trazer o material necessário para realizar a prova;
- REVER (não é entregue nenhum comprovante) apresentar
- o comprovante de que requereu segunda chamada;
- chegar dez minutos antes do início da prova;
- portar o cartão de identificação.

O aluno que não realizar a solicitação antecipada, 48 horas antes da realização da prova de segunda chamada, não poderá realizar a mesma. Nesse caso será atribuída nota zero para a avaliação.

Procedimentos para realização de provas



Na execução das provas, o aluno deve observar:

- Qualquer tentativa de fraude antes, durante ou após sua execução é punida imediatamente, atribuindo-se zero à avaliação.
- A carteira em que o aluno realiza a prova é verificada pelo fiscal. É de total responsabilidade do aluno assegurar-se de não haver anotação que possa ser considerada tentativa de fraude, devendo comunicar ao professor fiscal qualquer registro nela existente antes do início da prova.
- Só é permitido o uso de caneta esferográfica azul ou preta, fabricada em material transparente. A necessidade de uso de outro material consta por escrito na prova. Não será permitido o uso de lápis e de canetas tipo marca texto.
- Não é permitido uso de máquina calculadora, telefone celular ou qualquer outro equipamento. A tentativa de uso implica grau zero na prova.
- A letra legível é condição para correção da prova, bem como a forma completa e correta de identificar-se.
- Em nenhuma hipótese se permite rasura nas questões discursivas.
- Em caso de erro, escreve-se “sem efeito” e continua-se a questão.
- Nas questões de alternativas não são aceitos mudança de alternativa, “sem efeito”. Nem corretivos.
- O desenvolvimento das questões deve constar no espaço designado. Questões que exijam cálculos e apresentem apenas a resposta não são consideradas. A folha de rascunho, quando houver, serve para cálculos e não como parte da prova, isto é, não se corrigem questões nela contidas.
- Somente sair da sala após o sinal que determina o tempo mínimo de realização da prova.

Na entrega das provas corrigidas, o aluno deve:

- ter em cima da carteira apenas um lápis preto;
- acompanhar as explicações do professor;
- solicitar esclarecimento sobre possíveis dúvidas da correção;
- assinalar as dúvidas e fazer as devidas observações na própria prova;
- conferir somatória dos conhecimentos;
- entregar a prova ao professor para nova análise, caso haja dúvidas relativas às correções feitas.

Os simulados terão duração máxima de 4 horas e tempo mínimo de 2 horas, com início às 8h, não sendo permitida a entrada após esse horário. O aluno deve chegar com antecedência de 15 minutos ao local da prova, munido de seu cartão de identificação Escola SEB Dom Bosco. A prova deve ser realizada com caneta esferográfica de cor preta, fabricada em material transparente. Não será permitido uso de canetas tipo marca texto.

Normas de convivência



As regras de boa convivência são importantes no relacionamento entre as pessoas. Assim como o aluno respeita as regras estabelecidas em família, da mesma se espera em relação à escola e à sociedade.

As normas internas da Escola são determinadas para orientar o estudante e assegurar a ordem, para que todos tenham bom convívio e desenvolvimento saudável no ambiente escolar.

Os pais devem apoiar a escola, conversando com os filhos sobre normas e estimulando-os a cooperar com todos os profissionais, colegas e demais alunos da Escola.

Para o convívio escolar adequado, espera-se do aluno:

1. comportamento social adequado;
2. respeito no tratamento com colegas, professores, pais, responsáveis e colaboradores da Escola;
3. honestidade e seriedade em todos os atos escolares;
4. atenção às aulas, acompanhando-as, participando e executando as atividades propostas pelo professor;
5. conduta em sala de aula compatível com a disciplina e a boa ordem de ensino;
6. respeito ao sinal de troca de aulas;
7. colaboração com a conservação do prédio, das áreas comuns, do mobiliário escolar e de todo o material de uso coletivo;
8. indenização de prejuízos se causar danos a materiais da Escola, colegas, professores ou colaboradores;
9. comparecimento pontual às aulas e demais atividades propostas;
10. comparecimento à Orientação Educacional quando encaminhado pelo professor, em caso de atraso ou sempre que solicitado;
11. conduta adequada nos corredores e pontualidade na troca de ambiente;
12. zelo pelo cartão de identificação, por mochila e demais pertences pessoais;
13. cumprimento rigoroso dos horários de início e término do período escolar, evitando chegar atrasado ou sair antecipadamente;
14. comparecimento e participação nas atividades extras promovidas pela Escola;
15. solicitação, com antecedência, à equipe de funcionários da Escola, de autorização para uso de seus recursos e espaços físicos;
16. entrega com pontualidade dos trabalhos devidamente identificados ao professor;
17. anotação de todos os compromissos designados por professores e Equipe Pedagógica;
18. estudo em dia dos conteúdos ministrados e cumprimento do calendário de provas e demais avaliações;
19. uso do uniforme completo e respeito pela boa aparência;
20. entrega dos boletins informativos, boletins de notas e demais documentos aos responsáveis no mesmo dia em que a Escola os enviar;
21. devolução, sempre que solicitado, de documentos enviados pela Escola, no primeiro dia letivo após seu recebimento, devidamente assinados pelo responsável;
22. obediência a qualquer membro da equipe da Escola que lhe der orientação dentro das normas estipuladas;
23. conduta adequada ao ambiente escolar, cuidado com a linguagem, o comportamento e os gestos;
24. respeito ao ensalamento estabelecido pela Orientação Educacional;
25. não ingestão de refrigerante, balas, goma de mascar ou qualquer tipo de lanche durante as aulas e demais atividades escolares;
26. não uso de mochilas ou malas de outras instituições, uniformes ou adereços de torcidas organizadas, clubes e times de futebol e também de bonés, gorros, capuz e toucas de qualquer tipo em ambiente fechado.
27. comunicação à Orientação Escolar a necessidade de permanecer no contraturno sem atividade direcionada;
28. não realização de atividades que provoquem barulho e perturbem o bom andamento das aulas de outras turmas.

Normas de convivência



Certas atitudes são consideradas pela Escola como faltas graves, sujeitas, portanto, à aplicação de medidas disciplinares.

A informação é a melhor forma de prevenção. Considera-se falta grave:

1. falsificar assinatura do responsável;
2. formar grupos para promover algazarra nas dependências e nas imediações da Escola;
3. negar-se a adentrar à Escola ou à sala de aula em tempo de assistir às aulas do dia;
4. falsificar, rasurar ou adulterar o cartão de identificação ou utilizar esse documento pertencente a outro aluno;
5. falsificar, rasurar ou adulterar qualquer documento da escola;
6. ausentar-se das aulas ou da Escola sem autorização;
7. fumar, ingerir bebida alcoólica ou qualquer substância ilícita, na dependência na Escola, nas imediações ou em qualquer local durante atividade promovida pela escola, bem como estar sob o efeito de tais substâncias em atividades escolares;
8. promover, sem autorização da Direção, de coletas e subscrições dentro ou fora da Escola;
9. promover de qualquer tipo de comércio dentro da Escola sem autorização da Direção;
10. participar de movimentos de hostilidade ou desprestígio à Escola e a tudo quanto a ela se refira;
11. usar materiais não compatíveis com as atividades escolares, como eletrônicos, fones de ouvido, baralho, revista, skate etc.;
12. usar qualquer tipo de aparelhos/equipamentos eletrônicos durante o horário de aulas, a não ser para fins pedagógicos e sob orientação e supervisão do profissional de ensino (lei estadual 18118/2014);
13. portar objetos que ofereçam risco à integridade física ou moral dos colegas, professores e demais colaboradores;
14. brigar, desacatar, ofender, apelidar, faltar com respeito ou agredir a colegas e colaboradores, bem como incentivar atitudes dessa natureza dentro ou fora do estabelecimento;
15. danificar e/ou extraviar pertences dos colegas, professores ou colaboradores;
16. usar de meios ilícitos (“cola”) em provas ou em qualquer atividade avaliativa proposta pela escola (em caso de tentativa descoberta de fraude, atribui-se nota zero);
17. namorar nas dependências e imediações da Escola ou em qualquer atividade promovida pela escola, ainda que não em suas instalações.

Normas de convivência

MEDIDAS SÓCIOEDUCATIVAS

No caso do não cumprimento dos deveres ou inobservância das proibições expressas neste Guia, o aluno ficará sujeito às seguintes medidas socioeducativas, estabelecidas no regimento interno, sempre comunicadas aos pais e/ou responsáveis:

- Orientação verbal, com registro na ficha individual do aluno;
- Advertência escrita;
- Afastamento temporário de determinadas aulas, com atividade dirigida na própria instituição;
- Afastamento temporário da sala de aula, com atividade dirigida na própria instituição;
- Transferência de turma;
- Transferência de turno.

Esgotadas essas possibilidades no âmbito do estabelecimento de ensino, o caso será encaminhado ao Conselho Tutelar ou a demais autoridades competentes, para a tomada de providências cabíveis.



Normas de convivência



A convivência gera costumes, regras de comportamento, rituais, enfim, maneiras de ser e de viver. As diferentes maneiras de ser, a cultura, as necessidades, as regras estabelecidas são importantes no relacionamento com outras pessoas. O desejo de buscar verdades e valores conduz a uma vida melhor e ao convívio harmonioso entre as pessoas. As normas internas são determinadas para orientar o aluno e assegurar a ordem, para todos terem boa convivência e aprendizagem no ambiente escolar. Assim como o aluno respeita as regras estabelecidas em família, o mesmo se espera em relação à escola e à sociedade. Os pais podem apoiar a escola, conversando com os filhos sobre normas e estimulando-os a cooperar com todos os profissionais, colegas e demais alunos da Escola.

O QUE NOSSA ESCOLA ESPERA DO ALUNO E SUA FAMÍLIA

- Comportamento social adequado;
- Respeito no tratamento com colegas, professores, pais, responsáveis e colaboradores do Colégio;
- Honestidade e seriedade em todos os atos escolares;
- Atenção às aulas, acompanhando-as, participando e executando as atividades propostas pelo professor;
- Conduta em sala de aula compatível com a disciplina e a boa ordem de ensino;
- Respeito ao sinal de troca de aulas;
- Colaboração com a conservação do prédio, das áreas comuns (jardins, sanitários, quadras esportivas, etc.), do mobiliário escolar e de todo o material de uso coletivo;
- Indenização de prejuízos se causar danos a materiais do Colégio, colegas, professores ou colaboradores;
- Comparecimento pontual às aulas e demais atividades propostas;
- Comparecimento à Orientação Educacional quando retirado da sala ou quando se atrasa;
- Conduta adequada nos corredores e pontualidade na troca de ambiente;
- Zelo pelo cartão de identificação, por mochila e demais pertences pessoais;
- Cumprimento rigoroso dos horários de início e término do período escolar, evitando chegar atrasado ou sair antecipadamente;
- Comparecimento e participação nas atividades extras promovidas pelo Colégio;
- Solicitação, com antecedência, à equipe de colaboradores do Colégio, de autorização para uso de seus recursos e espaços físicos;
- Entrega com pontualidade dos trabalhos devidamente identificados ao professor;
- Anotação de todos os compromissos designados por professores e equipe pedagógica;
- Estudo em dia dos conteúdos ministrados e cumprimento do calendário de provas e demais avaliações;
- Uso do uniforme completo e respeito pela boa aparência;
- Devolução, sempre que solicitado, de documentos enviados pelo Colégio, no primeiro dia letivo após seu recebimento, devidamente assinados pelo responsável;
- Respeito a qualquer membro da equipe do Colégio que lhe der orientação dentro das normas estipuladas;
- Conduta adequada ao ambiente escolar, cuidado com a linguagem, o comportamento e os gestos;
- Não ingestão de refrigerante, balas, goma de mascar ou qualquer tipo de lanche durante as aulas e demais atividades escolares;
- Não uso de mochilas ou malas de outras instituições, uniformes ou adereços de torcidas organizadas, clubes e times de futebol.

Normas de convivência



CONVIVÊNCIA ESCOLAR

O que os alunos e as famílias podem esperar de nossa escola:

- Atendimento Personalizado.
- Serem respeitados por professores, colaboradores e colegas.
- Consideração em função de sua individualidade, sem comparações e preferências.
- Respeito sem discriminação de credo religioso, político, de etnia e de cor.
- Orientação em suas dificuldades.
- Receber seus trabalhos e tarefas devidamente corrigidos e avaliados.
- Atenção às suas queixas e reclamações.

SEGURANÇA

A equipe de Agentes Escolares é responsável por zelar pelo cumprimento das normas disciplinares, além do apoio que presta ao setor pedagógico. Desenvolve um importante trabalho para fornecer maior segurança aos alunos, tanto na parte interna quanto externa da escola.

São orientados a, sempre que necessário, exigirem do aluno o cartão de identificação e, nas situações em que as normas da escola não estiverem sendo respeitadas, encaminhar o aluno à Orientação Educacional, para que se proceda uma orientação.

TRÂNSITO

A movimentação do trânsito requer uma atenção especial por parte da escola e dos pais e/ou responsáveis. Bom senso e respeito dos motoristas são imprescindíveis, por isso, nossa orientação é que todas as normas de trânsito sejam seguidas e respeitadas.

O bom exemplo e o respeito aos direitos e limites alheios são fundamentais para uma boa convivência e, mais do que isso, são a melhor maneira de educarmos nossos filhos e alunos.

Normas de convivência

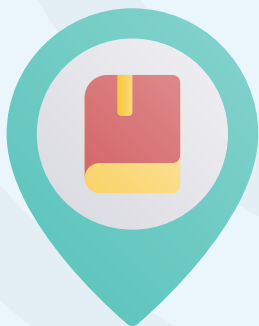


RESTRIÇÕES

- Promover rifas, excursões, festas ou vender artigos de quaisquer espécies sem autorização da Direção.
- Promover algazarras, desordem dentro do colégio ou em suas imediações.
- Ocupar-se, durante as aulas, da execução de qualquer trabalho estranho às atividades desenvolvidas pelo professor.
- Escrever nas paredes, no piso, no teto ou em qualquer móvel ou equipamento do edifício escolar, palavras, desenhos ou quaisquer outros sinais gráficos.
- Entrar na escola acompanhado de animais (cães, gatos, aves e outros).
- Fumar em qualquer dependência da escola.
- Utilizar vestimentas consideradas inadequadas para uso durante as atividades escolares e eventos nas dependências da escola, como minissaías, roupas transparentes, entre outras que não condizem com o ambiente escolar, seja por alunos, visitantes, professores ou colaboradores.
- Falsificar a assinatura de pais/responsáveis.
- Formar grupos para promover tumultos ou confusões nas dependências e também imediações da escola.
- Usar materiais não compatíveis com as atividades escolares ou sem fins pedagógicos, como eletrônicos, baralho, revista, equipamentos sonoros, caixa de som, skate, entre outros, no ambiente escolar.
- Portar bebida alcoólica ou qualquer outra substância ilícita dentro e nas imediações da escola ou durante qualquer atividade promovida por ela, ainda que não em suas instalações.
- Promover qualquer tipo de comércio, divulgação, coleta ou subscrição dentro da escola sem prévia autorização da Direção.
- Participar de movimentos de hostilidade ou desprestígio ao Dom Bosco, e demais coligadas, bem como aos seus colaboradores, alunos e professores.
- Produzir fotografia, gravação, live, stories ou filmagem dentro da escola sem prévia autorização da Direção ou Orientação Educacional.
- Portar objetos que ofereçam risco à integridade física ou moral dos colegas, professores e demais colaboradores.
- Brigar, desacatar, ofender, desrespeitar ou agredir colegas, funcionários e professores, bem como incentivar atitudes dessa natureza dentro ou fora da escola, de maneira presencial ou digital.
- Usar meios ilícitos (“cola”) em provas, verificações escolares ou qualquer atividade proposta pela escola (em caso de tentativa de “cola”, atribui-se nota zero).
- Namorar nas dependências e imediações da escola é permitido desde que seja mantida uma postura adequada, não causando constrangimento ao coletivo.
- Permanecer em corredores, escadas ou realizar atividades que provoquem barulho e perturbem o bom andamento das aulas de outras turmas.
- Permanecer em contraturno sem atividade direcionada.

O não cumprimento das normas e orientações contidas neste manual poderá resultar em intervenções disciplinares, conforme já descrito (item “Medidas Socioeducativas”).

Nossas unidades



EDUCAÇÃO INFANTIL, ENSINO FUNDAMENTAL, ENSINO MÉDIO, EDUCAÇÃO BILÍNGUE, PRÉ-VESTIBULAR

www.escolaseb.com.br/dombosco

UNIDADE AHÚ | CEI

Níveis: Educação Infantil, Ensino Fundamental, Ensino Médio e Terceirão.

Programas: Educo Integral e Semi-Integral, Global Program, High School e Supercolegial.

Educação Infantil: Rua Ricardo Lemos, 326 - (41) 3218-5650.

Ensino Fundamental, Médio e Terceirão: Rua Francisco de Paula Guimarães, 610 - (41) 3218-5600.

UNIDADE BATEL

Níveis: Educação Infantil, Educação Infantil Bilíngue, Ensino Fundamental, Ensino Fundamental Bilíngue, Ensino Médio, Terceirão e Pré-Vestibular.

Programas: Educo, Super Colegial, Global Program, High School e SEB MED Integral.

Avenida Visconde de Guarapuava, 5581 - (41) 3218-5750.

Avenida Sete de Setembro, 5760 - (41) 3218-5780.

UNIDADE MERCÊS

Níveis: Educação Infantil, Ensino Fundamental, Ensino Médio e Terceirão.

Programas: Educo e Supercolegial.

Rua Paulo Martins, 314 - (41) 3218-5700.

Manual de Convivência

Ensino Fundamental
(Anos Finais) e Ensino Médio